

## **IX. Economia locului**

### **Cuprins**

Economia locului .....	530
Bibliografie .....	559
Meșteșugari în Pecica .....	560

## IX. Economia locului\*

Conform *Dicționarului explicativ al limbii române*, *economia* înseamnă: „Ansamblul activităților umane desfășurate în sfera producției, distribuției și consumului bunurilor materiale și serviciilor”.

Aspectul întinderilor din jurul orașului nostru, la începuturi, a fost mirific: păduri întinse au ocupat zona dintre Mureș și Criș, păduri pline de animale sălbatice; puține erau luminișurile din aceste păduri. Pe lângă brațul principal al Mureșului erau o sumedenie de brațe, de la Păuliș în aval; aceste brațe alimentau primăvara multitudinea de lacuri care existau aici. Aceste brațe ale Mureșului și lacurile întinse erau bogat populate în pește. Lacurile și brațele Mureșului erau mărginite de stufărișuri dese, pline de tot felul de păsări.

O descoperire interesantă și valoroasă a fost făcută în straturile epocii târzii ale bronzului la Șanțul Mare. Marki Sándor, în lucrarea sa *Aradvármegye története (Istoria comitatului Arad)*, arată că aici s-au găsit obiecte de aur, este vorba de : „Două tăblițe de aur, îndoite de trei ori, în așa fel încât fiecare formează câte o inimioară în greutate de 3,9 gr. ”. Cu certitudine aceste obiecte nu au fost confecționate în zona noastră, au fost aduse de pe alte meleaguri. Acest lucru ne duce la concluzia că pe vremea aceea se făcea deja schimb de marfă (comerț) cu comunitățile învecinate.

Este momentul în care se trece de la economia naturală la economia propriu - zisă, deoarece pe lângă producerea bunurilor pentru consum propriu apare și schimbul (comerțul) de produse.

La sfârșitul epocii bronzului și începutul epocii fierului are loc o schimbare importantă în viața triburilor, și anume, trecerea de la ginta matriarhală la cea patriarhală. Bărbații trec în fruntea comunităților în care trăiau.

Epoca fierului (700 î. Cr. – 105 d. Cr.) se caracterizează printr-o consolidare a relațiilor de producție; să nu ne gândim însă că acestea duc și la o relativă bunăstare a oamenilor.

Cresc suprafețele de teren agricol prin defrișarea pădurilor, luminișurile și pășunile fiind propice creșterii animalelor.

Perioada romană găsește pe aceste meleaguri o comunitate bine încheagată. Odată cucerită Dacia, legiunea a VIII-a, cantonată la Alba Iulia, avea misiunea de a asigura securitatea comerțului, pe linia Mureșului, între Dacia și Panonia.

---

\* Autor: ing. Cîmpan Francisc

Probabil în această perioadă apare pe aceste locuri plata produselor și serviciilor cu ajutorul monedelor. Din perioada domniei romane pe teritoriul orașului s-au descoperit două monede de aramă, de pe vremea lui Constantinus (monede aflate în anul 1892 în posesia cetățeanului Hegyes János).

După retragerea aureliană, la sfârșitul secolului al III-lea, zona este supusă invaziei popoarelor migratoare: gepizii, goții, apoi vin hunii, care-și stabilesc cartierul general undeva la vărsarea Mureșului în Tisa. Cnezatul lui Glad, care se întindea de la Mureș și până la Orșova, este învins de maghiari.

Perioada popoarelor migratoare, în prima fază, este o perioadă destul de zbuciumată datorită atrocităților comise de acestea. Parte din aceste popoare se stabilesc în această zonă, aducând cu ele tehnici noi în creșterea animalelor și în meșteșuguri.

Prima atestare documentară a localității Pecica este din anul 1329 sub denumirea de **Pechk**, pentru ca în anul 1335 să fie amintită în diplome pentru debarcaderul ei ca fiind punct de vămuire pentru ambarcațiunile ce aduceau sarea din Transilvania și o duceau în Câmpia Panonică. Sarea fiind monopol de stat, vămuirile se făceau în favoarea regelui sau a unor fețe bisericești.

Hotarul de aproximativ 25000 ha se întindea de la Mureș, în sud, până la Ieruga seacă (Száráz ér) în nord, de la Șanțul Mare, în vest, până la Sântoma (inclusiv), în est. Această imensitate de hotar a fost plină de localități (*puste*) unele din ele atestate documentar înaintea localității Pecica.

Pentru a face o imagine mai clară asupra configurației hotarului localității Pecica, descriem în cele ce urmează aceste puste așa cum le prezintă Géza Kovách și Alexandru Roz în *Dicționarul istoric al localităților din județul Arad*.

Mai întâi vom vorbi despre localitățile atestate și dispărute din hotarul localității, arătând prima atestare documentară, denumirile sub care apar în scrierile timpului, numărul familiilor din componența lor, proprietarii acestor puste, momentele mai importante din viața lor.

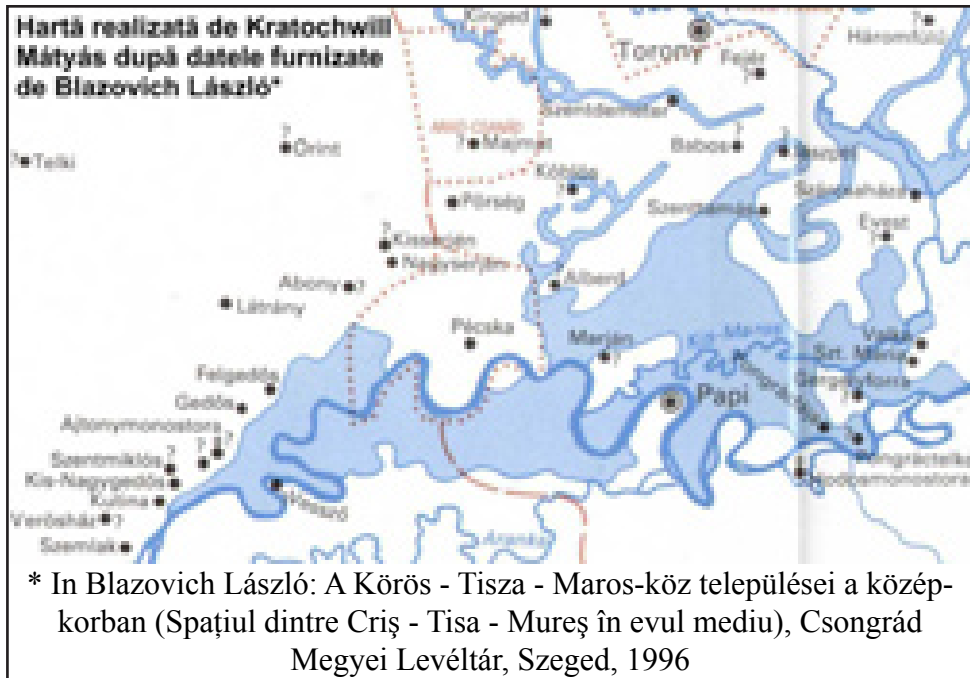
**Abony, Oboyn, Aban, Abon**<sup>1</sup>- localitate atestată din 1329, între 1437 – 1466 este proprietatea lui Herczegh, iar în 1611 este distrusă de turci, fiind menționată până în 1864.

**Babos** este atestată documentar între 1232 – 1864, în 1617 este proprietatea lui Cserepessy.

**Basaraga, Posorog, Bursorogh, Bozoragh, Basaragh** este atestată din 1216 ca fiind domeniu al cetății Orodului (Aradului), în 1337 intră în posesia lui Vezekényi, în 1407 a lui Lepeș, în 1464 a lui Báthory, între 1511 – 1512 devine domeniul lui Iaksich. În 1557 are 13 familii, în 1579 are 23 de familii,

1 La date diferite, localitățile apar sub denumiri diferite.

fiind menționată documentar până în 1828.



**Cuca, Czucza, Csucza** este atestată din 1232, în 1732 devine domeniul **Mutina**; în 1913 încă se amintește ca fiind o pustă la Pecica.

**Fulgudus, Felgedus, Gedus, Felsőgödös** este o pustă situată în vestul localității, lângă pădurea cu același nume, și amintită prima dată în 1206, continuând să existe până în 1764.

**Irinta, Ewrinth, Ervnt, Ironda, Irinta**, începuturile ei datează din 1507, între 1552- 1561 este posesiune a Capitlului din ARAD; în 1567 are 12 familii, în 1579 are 31 de familii; nu se mai amintește în documentele din 1787.

**Jáspél, Iaaspely, Pely** este amintită prima dată în 1317, în 1557 are 30 de familii, în 1567 are 69 de familii, pentru ca în 1579 aici să muncească 70 de familii. Între 1552 – 1561 pusta este a familiei Abrahamtty, iar între 1642 – 1647 a lui Dobozy, în jurul anului 1722 dispare.

**Okishwdws, Hudus, Kishods** apare în scrierile timpului în 1247 și dispare după 1471.

**Kynged, Kinget** este atestată documentar din 1334 și dispare după 1663. Proprietarii pusteii sunt : în 1434 Herczegh, în 1439 Marczaly, în 1454 Iancu de Hunedoara, în 1463 Labatlan, între 1552 – 1564 Dóczy și Zelenszky. În 1567 are 20 de familii, iar în 1579 are 26 de familii.

**Maryan, Moran** apare în documente în 1214 și există până prin 1755. În anul 1562 are 18 familii, pentru ca în 1579 să fie înscrise spre impozitare 34 de familii.

**Maymath** este amintită în documentele Capitlului de la Cenad din 1421 ca fiind proprietatea acestuia. În 1567 are 41 de familii, pentru ca în 1579 să existe aici numai 16 familii; pusta dispare în 1755.

Ca proprietari îi amintim pe Segney, în 1597, și Daboczy, între 1642 – 1647.

**Persek, Puersegh, Pwrsegh** are o viață destul de scurtă, prima atestare fiind din 1371, apoi nu se mai amintește de pustă din 1579. Principalii proprietari au fost : Capitlul Cenadului, familia Keczer și Maksay.

**Popi, Papi, Poppin** este situată în estul Pecicăii, aproape de pădurea Popinului, fiind cea mai titrată dintre pustele dispărute de pe raza localității Pecica. Este atestată documentar din 1219 ca domeniu al Ordinului Ioaniților, este punct de vămuire a sării, în 1434 este domeniu regal și împreună cu împrejurimile valora 1200 de monede din aur, pentru ca în 1454 să fie dăruit lui Iancu de Hunedoara. Interesant este faptul că în 1452, după 18 ani, valoarea ei, conform documentelor timpului, s-a redus la 600 de monede din aur (Arany).

În anul 1567 are 24 de familii, iar în 1579 numai 13 familii, în 1564 este proprietatea lui Földváry, în 1642 a lui Segney, în 1647 a lui Doboczy.

În anul 1864 apare încă sub denumirea de *Pusta Poppin*, însă va dispărea ca entitate.

**Sionda, Zyhund, Anazehund, Sziond** este atestată documentar din 1230 ca fiind proprietatea castrului Orodului până în 1232, între 1437-1446 este domeniul Herczegh, din 1454 este donată lui Iancu de Hunedoara, în 1458 a lui Varsanyi, în 1463 a lui Csiray, pentru ca între 1556 – 1564 să fie a episcopului de Cenad.

În 1557 muncesc aici 5 familii, în 1567 – 6 familii, în 1579 - 36 de familii, în 1800 sunt 24 de familii, în 1828, spre sfârșitul existenței acesteia, mai sunt 2 familii de jeleri, după care se depopulează și dispare.

Pe lângă aceste puste există în hotarul orașului, localități care au rezistat vicisitudinilor vremii și dăinuie și astăzi, aparținând administrativ orașului nostru. În cele ce urmează vom descrie evoluția acestor localități.

**Turnu, Torna, Baktornya, Torony** este atestat documentar din anul 1332, în 1453 este donat lui Iancu de Hunedoara, între 1558 – 1565 este domeniul lui Baky și Meregh.

În 1567 există 5 familii, în 1579 sunt 23 de familii, în 1771 trăiesc aici 111 familii, iar în 1787 sunt 1574 locuitori.

Școala românească se înființează în 1794, pentru ca în anul școlar 1823/1824 să învețe aici 20 de elevi.

**Sederhat, Szederhát** apare destul de târziu, în 1732 este amintit ca

domeniul Mutina; în 1910 are 319 locuitori.

**Bodrog, Bodrogu-Vechi, Óbodrog, Bodruch, Hodoș-Bodrog** este localitatea cu cea mai veche atestare documentară dintre localitățile existente pe teritoriul administrativ al orașului Pecica.

Apare în 1233 într-un document al regelui Andrei, care-i acordă localității un privilegiu pentru 100 bucăți de piatră, sare sosită pe Mureș, semn că la acea vreme Bodrogu a fost și loc de vamă pentru comerțul de sare.

Principalii proprietari ai localității au fost: în 1337 – Telegdy, între 1464–1489 – Czecey, în 1472 – Szeri Posa, în 1489 – Iaksics, între 1559 – 1569 Besseney.

Dinamica demografică este următoarea : în 1717 – 5 case, în 1786 – 23 de familii, în 1851 – 215 locuitori ; în anul școlar 1823-1824 sunt înscriși 24 de elevi la școală.

Numeroasele sate (*puste*) aflate în hotarul localității erau practic niște centre de producție care cuprindeau case de locuit, clădiri administrative, grajduri, șoproane, depozite de cereale.

Aceste puste aparțineau în evul mediu unor moșieri, care au dobândit aceste domenii fie ca donații din partea coroanei pentru participarea lor la războaiele vremii, fie că au răscumpărat dreptul de a stăpâni aceste locuri.

Iobagii care au trăit pe respectivele puste erau legați de stăpânii lor, ei aveau de executat acestora lucrări fără plată și li se pretindea zeciuiala din produsele lor. Pe lângă aceste obligații impuse, moșierii locului făceau și alte multe abuzuri, luând terenurile lucrate de iobagi și dându-le în loc alte terenuri, care trebuiau destelenite, jefuiau pe țăranii care-și duceau produsele la târg. O astfel de purtare abuzivă a avut moșierul Ravazdy, în ajunul răscoalei lui Gheorghe Doja, aceasta fiind un motiv în plus pentru ca iobagii locului să i se alăture lui Doja.

Documentele vremii amintesc multe litigii între moșierii din zonă pentru că unii luau de la ceilalți iobagii cu animale cu tot; de asemenea sunt amintite pedepsele pentru iobagii care au cutezat să părăsească moșia nobilului.

Iobagii erau de mai multe categorii, în funcție de averea lor, astfel au fost: *hospes* – gazdele cu casă, pământ și vitele proprii cu care își lucrau pământul; *privilegiata rustica ( incola )* – aveau case, dar nu aveau pământ; *inquilini (jeleri)* – nu aveau nici pământ, nici casă, locuiau la stăpânii la care munceau.

Viața țăranului de pe aceste meleaguri în evul mediu a fost destul de zbuciumată, pe lângă vicisitudinile create de relația moșier–iobag, au venit și alte năpaste cum ar fi epidemii, intemperii (secete, grindine, înghețuri,

inundații) și războaie. Un regres puternic se instaurează în perioada ocupației turcești; începând cu anul 1552 timp de 137 de ani, Pecica este încadrată cu alte 59 de sate în Nahia Orodului.

Munca pământului în evul mediu a fost o îndeletnicire greoaie, în secolul al XIII-lea unui plug îi reveneau între 50 – 75 de ha, în condițiile în care în zilele noastre încărcătura pe un tractor este de aproximativ 50 de ha.

Seceratul se făcea cu secera sau cu coasa, grâul se lega în snopi, din 27 de snopi se forma o cruce, treieratul se făcea fie cu mâna, fie cu ajutorul cailor.

După seceriș miriștea se lăsa pentru păscut, pe urmă se făceau ogoarele de toamnă; însămânțările de toamnă reprezentau cam un sfert din cele de primăvară. Preponderent se cultiva grâu, secară, orz, iar din 1430 începe să fie cultivată și cânepa.

O îndeletnicire importantă a fost recoltatul stufului, o plantă foarte de preț pentru acea vreme, având în vedere multiplele întrebuințări ce i se dădeau: pentru acoperișul caselor și grajdurilor, la pereții din pământ bătut; de asemenea, cei săraci foloseau stuful pentru încălzitul caselor.

Existența pășunilor întinse, iarba grasă, precum și apropierea Mureșului, au făcut ca ocupația de creștere a animalelor să fie foarte răspândită.

Până în anul 1895, la vite se creștea numai rasa albă de pustă cu coarne lungi. După aceasta taurii sunt schimbați cu taurii Simenthal; prin încrucișare s-a obținut o rasă care are carne mai gustoasă și dă mai mult lapte.

După pacea de la Karlowitz din 1699, prin care teritoriile de la nord de Mureș au fost eliberate de dominația turcă, dar mai ales după tratatul de la Passarowitz din 1718, când și Banatul este eliberat de aceeași dominație, toată zona cunoaște un avânt economic și civilizator însemnat.

Importanța potențialului și așezarea strategică a localității (din 1702 este centru grăniceresc, cu 215 soldați) face ca Pecica, începând cu anul 1702, să fie reședința administratorului domeniului regal pentru tot județul Arad, stare de fapt ce ține până în 1882.

Începând cu anul 1753, în Pecica Maghiară au fost aduși din județul Heves (Ungaria) familii de maghiari, iobagilor maghiari li se repartizează, în 1755, pustele: Szent Miklós, Obany, Lodrany, Czucza, Haticza și Sionda, iar iobagilor români, pustele : Majnat, Babos, Popin, Marjan și Katrenyicza.

La mijlocul secolului al XVIII-lea puțin teren arabil a fost folosit, mult teren a rămas pârloagă sau pentru pășune și fânețe. Pentru a asigura securitatea alimentară a județului, Iosif al II-lea introducea obligativitatea cultivării unor anumite suprafețe de grâu. Pentru prima dată găsim în documente metoda de tratare a seminței de grâu, care consta în amestecarea acestuia cu praf de var nestins și stropit cu puțină apă.

Printre culturi, deocamdată, ponderea porumbul nu este mare. În această perioadă apare cartoful, o plantă care dăinuie cu timpul, o plantă de bază în alimentația locuitorilor zonei. Din 1773 la Turnu se cultivă deja tutunul.

În 1776 statul pune la dispoziția pecicanilor un armăsar de rasă pură (*Nonius*) pentru montă, de la renumita Stație de montă de la Mezöhegyes, asta pentru a îmbunătăți calitatea cailor de tracțiune (era interzis datul la montă a iepelor mici de statură).

Caii crescuți de pecicani au fost folosiți la lucrul pământului, cărăușii, dar au fost vânduți și la armată pe bani buni.

În anul 1766 are loc separarea administrativ-teritorială a localității, formându-se Pecica Maghiară, în vest, și Pecica Română, în est. În anul 1771 are loc introducerea *urbariului*, adică registrul oficial în care erau înregistrate proprietățile funciare. Conform *urbariului*, o *sesie* iobăgească era stabilită la: 30 ari grădina, 8 hectare teren arabil și 3 hectare fâneață. Începând cu introducerea *urbariului* și stabilirea mărimii sesiei iobăgești se plătește un impozit unic pentru trezoreria coroanei.

Astfel, pentru o sesie, iobagul avea obligația să plătească 1 forint pe fum de casă, să presteze 52 de zile de robotă cu animalele de tracțiune și 104 zile de robotă cu brațele, să predea a noua parte și a zecea parte (pentru biserică) din toate produsele (mai puțin cele produse în grădină și din cultura a doua), iar de pe 30 de sesii avea obligația predării unui vițel (sau echivalentul acestuia).

Conform conscripției din 1752, cei mai înstăriți iobagi Hospes, cu pământ și casă, erau următorii:

Iobagi	Boi	Vaci de lacte	Juninci	Cai	Ovine, Caprine și porcine	Iugăre de : Grâu	Orz	Ovăz
Vârtaciu Martin	4	6	2	1	45	8	4	–
Zorici Iancu	4	3	–	2	20	3	2	–
Vladul	4	4	1	4	17	4	2	1
Gherdan Ioan	4	9	–	3	64	7	3	–
Guiăș Simeon	6	4	–	3	102	8	4	–
Tornai Sava	6	7	–	4	26	7	5	–
Flentea Teodor	6	3	–	2	32	10	6	1
Ignatov Sima	4	8	3	2	63	14	8	4
Ponta Ioan	4	3	–	2	25	5	3	–
Radomiu Maria	6	6	–	–	–	5	3	1
Kiss Ádám	–	2	–	5	1	4	2	1

Tot cu ocazia acestei conscripții, se arată că în Pecica existau 165 de



*coșnițe* (stupi), cel mai reprezentativ albinar fiind Saul Popeț, cu 30 de coșnițe. Proprietarii de cazane de fiert țuică erau Martin Baldul și Teodor Palincaș.

Cu această ocazie sunt amintiți cei 38 de meșteșugari care activează pe raza localității. Dezvoltarea puternică a localității o putem vedea din faptul că în județul Arad sunt amintiți doar 132 de meșteșugari, după cum urmează : în Sebiș - 18, în Pecica - 38, în Radna - 16, în Ineu - 7, în Ghioroc - 6, în Buteni - 6 ș.a.m.d.

Meșterii cojocari din Pecica, în anul 1752, au fost: Szócs Gyurka care plătea 10 florini impozite, Szócs Sivan plătea tot 10 florini, iar Iankó Sigorin plătea 12 florini.

Din punct de vedere al căilor de comunicații, în afară de râul Mureș, pe care în continuare se realizează transportul sării, al lemnului, al fânului, crește importanța drumului Arad – Pecica – Szeged. Începând din 1702, acesta a fost declarat drum oficial al poștei. În 1752 s-a terminat cu trasarea și amenajarea acestui drum cu podurile aferente. Drumul trecând prin localitate, a înlesnit schimburile de mărfuri cu zonele învecinate.

Înainte de descoperirea mașinilor cu aburi, morile erau acționate de forța vântului și a apei. Pe dealul viilor, acum 250 de ani, existau mai multe mori de vânt. Datorită dependenței morilor de frecvența și intensitatea vântului, oamenii au renunțat la ele.

O forță motrică mult mai accesibilă pentru morarii din Pecica a fost forța



Moară pe  
Mureș

apei Mureșului. Pe acest râu, în secolul al XVIII-lea, au existat opt mori, din care patru erau pe Mureșul Bătrân, iar alte patru, pe partea stângă a Mureșului actual. Morile au fost făcute pe partea stângă, deoarece în dreapta râului era cărarea pe care se tractau ambarcațiunile în sus pe Mureș, tractarea acestora făcându-se fie cu oameni, fie cu forță animală.

Comerțul, la începutul secolului al XVIII-lea, era practicat mai mult de comercianții sârbi, după plecarea masivă a lor în Ucraina, locul lor este luat de comercianți greci (macedo-români). Comerțul practicat de aceștia a fost contestat de cei autohtoni, deoarece ei nu plăteau niciun impozit; banii rezultați în urma negoțului erau scoși din țară și duși în locurile lor de baștină, unde se aflau și familiile lor. Din acest motiv, Comitatul Aradului dă o hotărâre la 11 august 1745, prin care dă drept de a practica comerțul în zonă acelor greci care promit că își aduc familiile și se stabilesc aici. Un astfel de jurământ este amintit ca fiind dat de trei comercianți din Pecica, pe numele lor: Iancu Toader, Iancu Milan și Iancu Tanacsko. Din 1759 sunt amintite târgurile de țară de la Pecica și Rovine, separat fiecare, patru la număr, aprobate de Maria Tereza.

Pondere mare în comerțul acelor vremuri au avut fânul și buștenii sosiți pe Mureș și cerealele, făina și animalele produse în Pecica și zona adiacentă.

Începând cu anul 1781 se manifestă din ce în ce mai mult acțiunea anuală de răscumpărare bănească a serviciilor iobăgești (robotă, alte obligații), prin încheierea unor contracte cu administrația camerală.

La sfârșitul secolului al XVIII-lea, în conscripții se înregistrează 515 case la Pecica Maghiară și 638 case în Pecica Română. Este perioada în care unele din satele (pustele) aflate pe teritoriul administrativ al localității se depopulează, în favoarea celor două centre urbane mari. Oamenii din aceste puste se mută în Pecica Română și Pecica Maghiară, ei găsind aici condiții mai bune de trai prin existența instituției statului și a bisericii (școală, primărie, poștă, cimitire, magazine).

Dacă în 1771 suprafața ce-i revenea unei familii de agricultor era de aproximativ 20 holde arabil și 11 holde fâneată, datorită deștelenirilor masive de la începutul secolului al XIX-lea, aceste suprafețe erau de aproximativ 31 holde arabil pe familie și 14 holde fâneată pe familie.

Dezvoltarea puternică a agriculturii din această perioadă trebuia susținută de activitatea meseriașilor care produceau uneltele producției agricole. Nu întâmplător este faptul că prima breaslă, ce se formează în 1816, este Breasla rotarilor și a fierarilor, pentru ca mai târziu ea să se completeze cu cea a cizmarilor. În 1839 alte nouă ramuri meșteșugărești au format o breaslă mixtă, morarii nu se regăseau în aceste bresle, ei aparținând de Breasla morarilor din Arad.

În anul 1839 se începe un amplu program de regularizare a râului Mureș, tăindu-se 16 bucle. În urma acestei lucrări de anvergură, în aval de Pecica puteau circula vapoare de 1000 de tone. Primul vapor acționat cu ajutorul forței aburului urcă în dreptul localității la 16 noiembrie 1851.

Transportul fluvial pe Mureș cu ajutorul vapoarelor cu abur are însă viață

scurtă datorită apariției și dezvoltării foarte rapide a rețelei de cale ferată de la sfârșitul secolului al XIX-lea.

Un moment important pentru civilizarea și corectitudinea comerțului este anul 1861, când la Pecica Maghiară se înființează Oficiul de metrologie pentru butoaie, iar imediat, în 1876, se introduce sistemul de măsură oficială: metrul și litrul. Toate vasele și butoaiele trebuiau litrate, butoaiele nelitrate puteau fi confiscate, la care se mai adăuga și amenda.

O îndeletnicire nouă, promovată de stat, care apare este *sericicultura* (creșterea viermilor de mătase), cu o campanie intensă de popularizare a



Centrul localității cu fostul horn al gaterului de pe Platz și biserica izraelită.

acestui meșteșug, la mijlocul secolului al XIX-lea.

Mulți oameni săraci s-au ocupat cu creșterea viermilor de mătase, mai ales că aceasta se făcea la începutul verii între semănat și secerat („între pite”), când grâul vechi s-a terminat și cel nou nu s-a copt, oamenii completându-și, astfel, veniturile. După 1914

creșterea viermilor de mătase își pierde din importanță.

Apariția mașinii cu abur revoluționează și activitatea de morărit. În



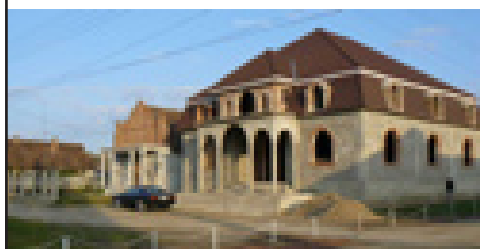
Fosta moară a lui Elias Solomon, demolată în 2007

anul 1868, englezul Shear Fridrich pune în funcțiune prima moară acționată cu cazan cu abur. Moara a fost amplasată între Mureșul Mort și *dolmă* (digul de protecție împotriva inundațiilor), lângă moară a fost montat și un joagăr cu

două gater, acționat de același motor cu aburi.

Gaterul prelucra zi și noapte materialul lemnos sosit pe Mureș, grinzile, scândurile și leăturile, pe urmă luau iarăși drumul Mureșului, în josul lui, marfa ajungând pe Tisa și Dunăre în orașele mari aflate de-a lungul acestor râuri.

A doua moară acționată de forța aburului este a lui Elias Solomon,



Moara și familia Scherer...

și

situația în 2007

construită aproape de *Muștră*. Era o moară modernă, în loc de pietre avea valțuri și făcea o făină de calitate mai bună<sup>2</sup>.

A treia moară este a germanului Scherer situată pe drumul Nădlacului.<sup>3</sup>

Tot pe acest drum este construită și cea mai mare moară numită „Gizella”<sup>4</sup>, care măcina mai mult pentru export. După 1918 este construită o altă moară aproape de gară, moara lui Ioan Aconi<sup>5</sup>.

Un loc important în peisajul economic al localității au avut presele de ulei (*oloinițele*). *Ludaia* (dovleacul) era cultivată ca și cultură ascunsă în întinsele lanuri de porumb. Acest produs era folosit în hrana animalelor, nu înainte de a scoate semințele, care erau uscate și pe urmă presate. Uleiul de ludaie a fost deliciul celor săraci dar și al celor înstăriți; șrotul rezultat se dădea la animale.

2 **Moara a fost înregistrată în cartea funciară, în 1900, în proprietatea lui Elias Salamon, Kiss János, Scherer Konrád și Marosi Mária.** La data exproprierii din 1960 a fost proprietatea tabulară a lui Elias Adolf. Din 1973 imobilul a fost administrat de IJIL Mureșul Arad, în clădirile lui funcționând fabrica de mobilă de pe șoseaua Nădlacului (IRIL). Neîntâlnind solicitată retrocedarea administratorul falimentat a vândut-o și a urmat demolarea.

3 **Conform cărții funciare, moara cu aburi Scherer, în 1907 a fost proprietatea lui Scherer Konrád.** Ea a fost expropriată de stat în 1947, la propunerea comisiei de reformă agrară a comunei Pecica. Locul morii este ocupat în prezent de biserica Lalo și de o casă în construcție, aflată lângă brutăria „SAM” SRL.

4 **Moara cu aburi Gizella figurează în cartea funciară din 1922 și până în zilele noastre ca „Moara Gizella societate anonimă din Pecica”.** Instalațiile morii au fost demontate și duse de armata sovietică.

5 **Apare în cartea funciară doar în 1947.** În 1960 proprietarul a fost depozat de către stat. Acesta, în anul 1987, a transmis dreptul de administrare Intreprinderii Județene de Morărit. În baza Legii 10/2001, moara a reintrat în posesia familiei care o deținea înainte de depozitare. Este unica moară pecicană care și-a păstrat activitatea fără întrerupere.

Cu certitudine, cea mai mare bogăție a localității a constituit-o dintotdeauna



câmpia întinsă de deasupra Dealului Viilor. Aici se producea un grâu cu calități de panificație deosebite. O parte din renumita *făină de foc*, măcinată în morile mai sus amintite, lua calea exportului, din cealaltă parte se făcea binecunoscuta și apreciată *Pită de Pecica*.

Márki Sándor, în lucrarea sa *Istoria comitatului Arad*, remarcă existența pâinii de Pecica pe piața Aradului încă din 1790.

Familii de pitari care se ocupau cu coacerea pâinii aveau cuptoare foarte bine clădite. Ele erau realizate de familiile de țigani cuptorari din localitate, muncă pentru care ei erau bine plătiți. Munca pitarilor a fost o muncă grea, plină de sacrificii, toată noaptea se frământa aluatul, se lăsa la dospit, se încălzeau cuptoarele, se cocea pita, iar dimineața devreme porneau căruțele cu pită către Arad; alte căruțe plecau la prânz din Pecica pentru ca să ajungă după-masa la Arad.

Drumul Pecica – Arad era un adevărat furnicar, căruțele pitarilor le găseau la orice oră din zi și din noapte, indiferent de vreme, într-un nesfârșit dutevino.

În secolul al XIX-lea, peisajul cotidian cuprindea, în afară de agricultorii înstăriți, comercianți și meseriași, și o categorie de locuitori care nu aveau pământ. Aceștia lucrau ca dijmași, luau *cucuruzul* (porumbul) în parte (3 părți ale proprietarului, o parte a iobagului). Pentru treimea lui, iobagul avea de făcut două sape, să culeagă cucuruzul și să taie tuleii. La grâu primea a zecea parte din recoltă, pentru asta grâul trebuia secerat, adunat și pus în cruci; crucile cuvenite secerătorilor erau clădite separat de ale gazdei și se călcau cu caii acesteia.

Treieratul secerii nu se făcea prin călcatul cu caii, ci se bătea cu „îmblăcii”, asta pentru a nu zdrobi paie de secară, un produs foarte valoros la acoperirea caselor.

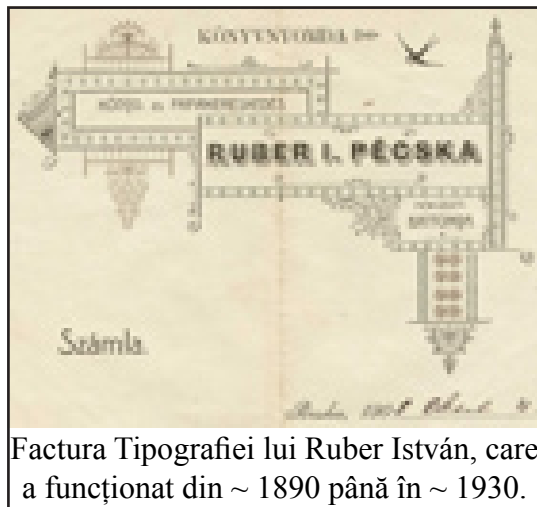
Un alt mod de trai al celor fără pământ a fost scosul de butuci de pe teritoriul ocolului silvic. Oamenii luau câte o suprafață de pământ cu butuci, scoteau butucii (pe care îi duceau acasă pentru foc), terenul era curat pe urmă, era semănat cu semințe de arbori, iar suprafața dintre rânduri era folosită timp de 3 – 4 ani de aceștia, până când puișii plantați nu erau deranjați.

Țăranii săraci care se pricepeau la cultivarea *lebeniței* (pepenele verde)

închiriau o suprafață de teren, mai mult în vatra satului, cultivau lebenițe și apoi le vindeau pe piață.

Cei mai norocoși din rândul celor fără pământ au fost angajați la comună și stat, cum ar fi: *bicarii* (îngrijitorii taurilor satului), drumarii, paznicii de noapte, paznicii de câmp, *lămpășerii*, *dubașii*, pădurarii, polițaii, etc.

Un eveniment foarte important în viața localității este inaugurarea în 1883 a



Factura Tipografiei lui Ruber István, care a funcționat din ~ 1890 până în ~ 1930.

liniei de cale ferată Arad – Bătania, obținându-se, astfel, utilizări noi privind potențialul locului. Cu ajutorul căii ferate, cerealele produse aici și animalele crescute în zonă ajung mult mai ușor pe marile piețe ale Europei. Legat de calea ferat, în documentele vremii (1890) găsim faptul că evreul Frenkl face comerț cu păsări crescute și tăiate în Pecica, trimițând zilnic câte un vagon de păsări tăiate la Budapesta în coșuri de nuiele de 5 kg.

Cumpăna dintre cele două

secole, XIX – XX, găsește în Pecica Română 7742 locuitori, în 1308 case, iar în Pecica Maghiară 8330 locuitori, în 1531 case. Începând din anul 1895, înregistrările stării civile nu le mai făceau preoții fiecărei confesii în parte, ci le făceau funcționarii de la comune, din cadrul oficiilor de stare civilă.

În anul 1904 statul înființează o școală de agronomie; toți copiii între 13 și 15 ani frecventează cursurile acestei școli. Școala a primit 37 iugăre pământ arabil în *Hăilaș*, aici zidindu-se și o gospodărie model, cu locuințe pentru personal, cancelarie, magazii, grajduri, cotețe, șoproane, ș.a.m.d.

Până la sfârșitul secolului al XX-lea se cristalizează harta *sălașelor* în cele două localități. Aceste sălașe erau împrăștiate în tot hotarul, de ele aparținea o anumită suprafață de pământ. *Sălașele* erau case de locuit, cu tot inventarul agricol: grajduri, hambare, animale, unelte de lucrat pământul. La sălașe stăteau de obicei tinerii apti de muncă, iar în sat la „case” stăteau bătrânii, aproape de biserică, piață, primărie, și copiii, aproape de școli. Vara, când venea vacanța, copiii erau duși la sălașe pentru a ajuta la lucrările ușoare din gospodărie și a se familiariza cu viața de agricultor.

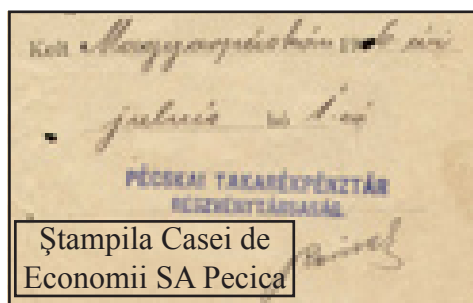
Înainte de primul război mondial nu mai exista teren nelucrat în hotar, terenul era foarte valoros, avea cel mai mare preț din județul Arad. Pentru comparație arătăm prețurile terenurilor în coroane, în 1913, în câteva localități

importante din județ:

Localitatea	Arabil (până la 5 iugăre)	Vii (Coroane)
Pecica	1600 - 2500	5000 – 6000
Orașul Arad	1600 - 2000	4500 – 6000
Ineu	1000 - 1800	2000 – 6000
Sebiș	800 - 1000	2800 – 3100
Chișineu Criș	800 - 2000	1600 – 4400
Timișoara	900	2500
Șiria	800 - 1600	2500 - 7000

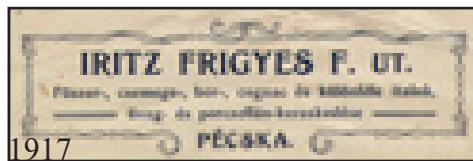
Anuarul Asociației Economice Arad 1913, pagina 11.

Conform aceluiași anuar, plata zilelor de muncă pentru bărbați, pentru



anul 1913, arată că pecicanii au fost cei mai bine plătiți din tot județul, cu 3,5 coroane pe zi, față de 2 – 2,5 coroane, în alte localități.

Înaintea primului război mondial apar puternice semne ale urbanizării localității: pietruirea străzii ce leagă centrul de gară, în 1902, introducerea curentului electric în 1904; în prima fază fiind iluminată doar strada principală. În 1911 se mai forează încă două fântâni arteziene, cele din Pecica Maghiară, în



1915 Dumitru Cenădăn pune în funcțiune primul Cinematograf.

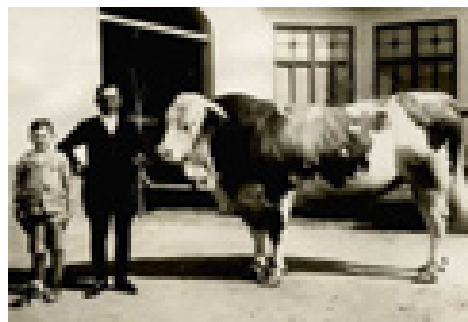
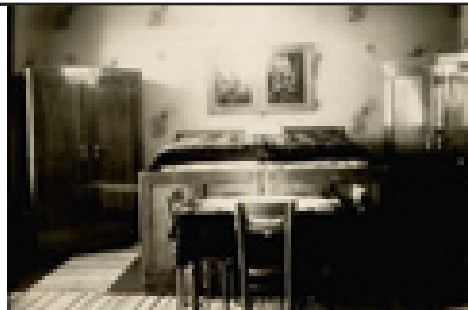
Un fenomen important în această perioadă este masiva emigrare a oamenilor mai puțin înstăriți în America, în speranța unei îmbogățiri rapide, mulți dintre ei s-au reîntors mai săraci ca și înainte de plecare.

Primul război mondial, în afară de soldații căzuți pe câmpurile de luptă din toată Europa (destul de mulți la număr) nu influențează foarte mult viața localității, Pecica nefiind locul unor confruntări armate și nu a fost pe traseul mișcărilor de trupe din timpul războiului.

Perioada interbelică este o perioadă de înflorire generală pentru economia localității, proprietatea privată este garantată, relațiile de proprietate asupra pământului sunt foarte bine stabilite, este perioada de maximă înflorire a agriculturii bazată pe sălașe.

Șeptelul de animale a crescut simțitor. Dărilor de seamă privind campaniile agricole din 1935 arată următoarea statistică a animalelor :

	cai	vaci	porci	oi și capre	stupi
Pecica	1610	1130	2478	792	167
Rovine	1352	1481	4996	437	169
<b>Total</b>	<b>2962</b>	<b>2611</b>	<b>7574</b>	<b>1229</b>	<b>336</b>



Casa gospodarului Brezán József, cu 70 de hectare, din Pecica Maghiară, fiul și nepotul cu mândria gospodăriei în 1934.

Se menționează că școala agricolă deține 55 iugăre de pământ, 5 oi, 3 vaci și 6 porci.

În cele două comune, în 1935, se consumă 5 455 tone de pâine, în afară de ceea ce se vinde în altă parte; pentru această cantitate de pâine sunt necesare 561 vagoane de grâu.

Producțiile medii la culturile de păioase raportate pentru vara anului 1935 au fost după cum urmează: ovăz - 1600 kg/ha, grâu de toamnă - 1200 kg/ha, orz de toamnă - 2000 kg/ha, secară de toamnă - 600 kg/ha. Se observă că producțiile sunt destul de mici, însă cei care au aplicat tehnologii cât de cât mai avansate (asolamente bine aplicate, tratarea seminței, aplicarea îngrășămintelor naturale) au obținut producții mai mari decât media. Este cazul lui Simion Aconi din Pecica, numărul 1258, care obține 2 300 kg grâu la hectar, cu greutatea hectolitrică de 65 și corpuri străine 20 %.

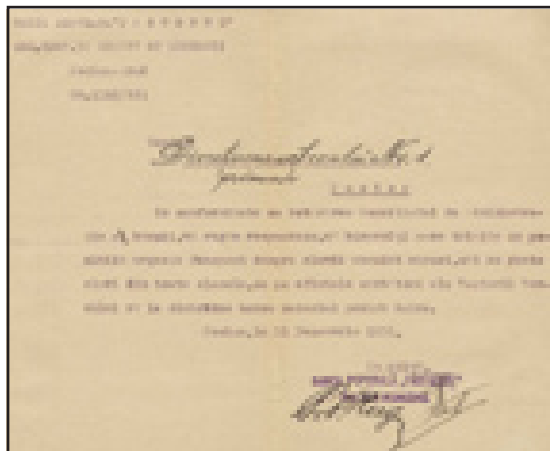
Procentul de corpuri străine fiind mare, era nevoie, înainte de semănat, să se selecteze semințele. Pentru aceasta, în Pecica a existat un selector Krafft,



proprietatea Băncii Populare „Păstorul”, cu o capacitate de 1 000 kg/oră; în Rovine, Mihai Csepella avea un selector acționat cu „putere motrică”.

Raportul de proprietate asupra terenului în 1938 în Rovine era după cum urmează :

					proprietari	hectare
între	0	–	10	ha	973	cu 5257
între	10	–	100	ha	247	cu 743
mai mari de			100	ha*	2	cu 820
<b>Total 6820 ha.</b>						



\* - cei doi proprietari sunt Comuna Rovine și Statul Român.

Dintre cei mai mari proprietari de teren din Rovine amintim pe: Mihai Kómives, la nr. 78, cu 74 de ha, Ioan Donáth, la nr. 941, cu 75 de ha, Andrei Kovács, la nr. 1356, cu 73 de ha, Andrei Borsos, la nr. 201, cu 51 de ha, Iosif Brezán, la nr. 1068, cu 59 de ha, Pál Gaál, la nr. 1081, cu 60 de ha, Ioan Lelik, la nr. 1400,

cu 77 de ha, Matei Lábas, la nr. 189, cu 64 de ha, Pavel Hajas, la nr. 236, cu 53 de ha, Ioan Meșter, la nr. 1890, cu 59 de ha, Andrei Kelemen, la nr. 1139, cu 61 de ha, Pavel Oroszlán, la nr. 228, cu 57 de ha.

În adresa nr. 2913, din 15.10.1935, către Primpretorul Aradului, se dă lista nominală cu proprietarii de teren din Pecica care au mai mult de 50 de ha. Ei sunt: Gheorghe Ponta, cu 86 de ha, Ștefan Șiclovan, cu 50 de ha, István Bartok,



Gospodari maghiari în curtea Asociației „KÖR”

cu 76 de ha, Ludovic Forga, cu 69 de ha, frații Scherer, cu 61 de ha, Emanuil Puta, cu 53 de ha, Traian Novac, cu 56 de ha, Livia Tămășdan, cu 54 de ha.

Dezvoltarea susținută a producției agricole nu se putea realiza fără o bază materială adecvată; pe lângă uneltele tradiționale folosite în zonă, apar din ce în ce mai

mult mijloacele mecanizate: locomobile, tractoare, batoze, camioane.

În Rovine, proprietarii de tractoare au fost: Iosif Brezán, la nr. 1068, și Matei Kocsik la nr. 1134, iar cele de batoză au fost : Iosif Brezán, Matei Kocsik, Mihai Kun la nr. 1219, Ștefan Laza, la nr. 1376, Ștefan Laza ,la nr. 1082, Ștefan Tóth, la nr. 511, Ioan Șipoș ,la nr. 1146, Ioan Lelik ,la nr. 1400, Pavel Boldizsár la nr. 724, Mihai Kocsik, la nr. 879, Lajos Tóth ,la nr. 599, Iosif Balog ,la nr. 1041, Iosif Rohács, la nr. 693.

În Pecica, în 1938, sunt cinci proprietari de tractoare, majoritatea Fordson de 18 CP: Văd. Filip Chevereșan, Gheorghe Juncan, Axentie Novac, Gheorghe Novac, Condrat Scherer.

Cuci 1499  
 Koci: 1111  
 ce: 919  
 Koci: 3773  
 Cuci 10  
 Jănci 13 165  
 Jănci 147  
 Rete 132  
 curcani 13  
 albine 163 fani.  
 Căci 1073  
 Locuitori 9910. m. y. l. e.  
 faușile 3305.

Total 13.660 hp cat. 217 ad. v.  
 D. m. t. de la g. m. : 207 hp m. v. d. v.  
 Cuci: 280 hp m. v. d. v.  
 ce: 109 hp m. v. d. v.  
 Rete: 720 hp m. v. d. v.  
 Jănci: 2100 hp m. v. d. v.  
 Tractori: 1000 hp m. v. d. v.  
 Total: 21.360 hp cat. d. v.  
 D. m. t. m. v. d. v. 1112 hp cat.

Datele Pecicăi Române în 1938,  
notate de un învățător al vremii.

Proprietarii de batoze din Pecica și caracteristicile acestora, din 1938, sunt date în următorul tabel:

Nume, Prenume	Forță motrică	Putere CP	Număr servanți	Lățime tobă (mm)	An fabricație	Capacitate zilnică
Văd. Kocsik Emeric	Locomobil	6	20	1650	1908	10.000
Ocsko Ludovic	Locomobil	8	20	1375	1929	10.000
Izghirean Emanoil	Locomobil	8	21	1375	1913	7.000
Văd. Maxa Alexa	Locomobil	6	21	1225	1929	8.000
Moldovan Aron	Locomobil	6	20	1225	1925	7.000
Șiclovan Gheorghe	Locomobil	8	21	1520	1911	8.000
Ponta Efrem	Locomobil	8	21	1375	1908	10.000

Nume, Prenume	Forță motrică	Putere CP	Număr servanți	Lățime tobă (mm)	An fabricație	Capaci- tate zilnică
Mara Maxa	Locomobil	6	21	1375	1912	7.000
Cenădan Nicolae	Locomobil	6	20	1375	1909	7.000
Cenădan Dimitrie	Locomobil	4	20	1070	1938	13.000
Laza Ioan	Locomobil	8	21	1375	1927	8.000
Scherer Adalbert	Locomobil	6	20	1225	1906	7.000
Scherer Petru	Locomobil	8	20	1375	1912	7.000
Sătmărean Ioan	Locomobil	8	20	1375	1910	10.000
Secheli Ștefan	Locomobil	8	21	1375	1911	9.000
Zabos Iosif	Locomobil	8	19	1375	1899	9.000
Teretean Vasile	Locomobil	8	21	1650	1912	14.000
Igrășan Dimitrie	Locomobil	8	21	1225	1885	8.000
Juncan Gheorghe	Tractor	16	20	1225	1914	13.000
Moholea Miloș	Locomobil	6	15	1070	1910	12.000
Iosa Petru	Locomobil	8	20	1050	1911	12.000
Cintean Trifan	Tractor	24	16	1225	1907	10.000
Barbu Constantin	Locomobil	6	21	1225	1912	15.000
Șiclovan Emanoil din Bodrog	Tractor	24	21	1350	1923	10.000

Majoritatea locomobilelor sunt Hoffer, Nicholson, iar tractoarele sunt Hoffer, Clayton și McCormick. Aici găsim și prețul (*uiumul*) perceput la treierat, acesta fiind de 4 kg. la 100 de kg, adică 4 %.

Un rol important în întreținerea și repararea uneltelor și utilajelor l-au avut micile ateliere dotate cu forjă, strung și mașini de găurit. Proprietarii acestor ateliere în Pecica au fost: Ștefan Sechelli, la nr. 760, Firma Pasarex, la nr. 2186, Moara fraților Scherrer, la nr. 1700, Adolf Ellias, la nr. 1020, Francisc Csicsak, la nr. 8, Emanoil Izghireanu, la nr. 528, Gheorghe Ekkel, la nr. 355. În Rovine proprietari de astfel de ateliere sunt: Ștefan Tóth, la nr. 115, Ludovic Márton, la nr. 190, Iosif Rohács, la nr. 963, Pavel Varga, la nr. 907, Martin Katona, la nr. 787, Ludovic Tóth, la nr. 399, Alexandru Kovács, la nr. 466, Iuliu Márton, la nr. 1038, Moara Ghizella, la nr. 1074.

Cantitatea mare de cereale produse trebuia transportată și depozitată; pentru asta au existat la Rovine :

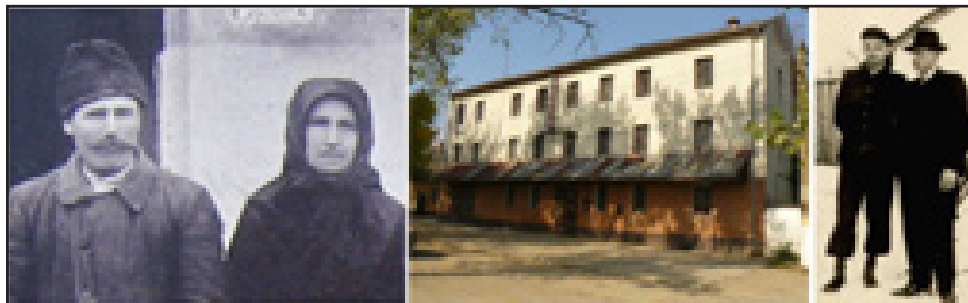
- 2 164 șuri și șoproane,
- 1 070 magazii, cu o capacitate totală de depozitare de 3 250 de vagoane,

- 114 pivnițe, cu o capacitate de 250 de vagoane,
- 652 perechi de cai de tracțiune,
- 793 de căruțe,
- 8 camioane.

În Pecica Română depozite mari de cereale au avut: Carol Strasser, Gheorghe Indreica și Andrei Ellias. Un semn al creșterii nivelului de trai este apariția autoturismelor, motocicletelor și bicicletelor. O descriere interesantă a două mori de pe raza localității o găsim într-un document din anul 1935.

Nr. crt.	Numele morii	Putere CP și combustibil folosit	Nr. valțuri	Natura morii	Cantitatea anuală de uium	Cantitatea de făină comercializată
1.	<b>Tóth și Bacsilla</b> <sup>6</sup> (azi Kissmalom)	60 lemne cărbune	3	moară țărănească măcinând numai pentru săteni	3 – 3,5 vagoane	
2.	„Prima moară cu aburi” <b>S. A. Rovine (Gizella)</b>	300 lemne cărbune	11	moară mixtă țărănească și pentru comerț	3,15 vagoane pentru măciniș la țărani	394 vagoane*
			3	moară țărănească	3,5 vagoane	

\*Capacitatea totală de lucru a morii cu 11 valțuri este de 540 de vagoane, pentru comerț, și 26 de vagoane, pentru săteni.



Primii proprietari ai morii Kiss, moara în 2007 în forma realizată de ultimul proprietar privat, Tóth Lajos în stânga lui Scherer Péter, în 1945.

<sup>6</sup> În anul 1912, moara a fost proprietatea lui Kelemen István și Nagy György Mihály. Din 1935 până în 1965 aparține lui Tóth István, apoi fiului său, Tóth Lajos. Apoi, prin decretul lege 119/1948 și potrivit procesului-verbal al Consiliului Popular a fost trecut în proprietatea satului. În temeiul Hotărârii Consiliului de Miniștrii din 1967 dreptul de proprietate este transmis C. A. P.-ului „Avântul”. La desființarea și divizarea averii CAP-ului, în 1991, clădirea revine Societăților Agricole „Agromix” și „Agrovest” înființate în baza legii 36/1991, societăți care au echipat-o cu instalații de morări noi, recăpătându-și, astfel, funcțiunea inițială.



Oloinițele de pe vremuri au devenit mici fabrici de ulei, O astfel de fabricuță a fost cea a lui Scherrer Ioan și s-a folosit pentru presarea semințelor de dovleac. A fost achiziționată din Satu Mare, făcută de frații Princz și a costat 10 000 de lei; este acționată de motorul morii. Într-o zi prelucra 100 de kg de semințe de dovleac, turtele rezultate rămân ca și uium proprietarului fabricii. Este deservită de doi bărbați pentru 10 % din turte. Taxa forfetară pentru această activitate a fost de 7 500 de lei anual.

În perioada interbelică o înflorire deosebită o au și activitățile comercianților și ale meșteșugarilor. Redăm în continuare diversitatea acestora la Pecica, în 1938:

- Baia de aburi: 1 local (Igrășan Dimitrie),
- Restaurant: 6 localuri (Dragoș P., Rațiu Gheorghe, Crișan Gheorghe, Nagy Ștefan, Cooperativa Regională „Pecicana”, Pantea I. ),
- Cârciumă: 17 localuri (Kulliner M., Juncan I., etc.),
- Brutărie: 2 localuri (Gazsó Alexandru, Papp I.),
- Cazan mic de țuică: 4 localuri (Rotar I., Markó I., Sisa C., Fiscul),
- Măcelărie: 5 localuri ( Guleș I., Sata M., Ardelean, Sándor I., Szász),
- Tâmplărie: 5 localuri (Cimpoieș D., Csapla Ștefan, Boja E., Juncan Gheorghe, Ludnai M. ),
- Strungărie: 1 local (Gubik Mihai),
- Lemnărie (rotar): 7 localuri (Aconi I., Munăreanț Gheorghe, Fodor M., Șchiop V., Koncz Lajos, Kurunczi István, Bacsilla Antal),
- Tinichigerie: 2 localuri (Fericeanu I., Cociubă Gheorghe),
- Întreprindere de îngrășat și export păsări tăiate: 1 local (Maurițiu Fridmann, cu autorizație din 1933),
- Fabrică de cherestea, ferăstrău mecanic și depozit mic de lemne: 1 local (Ekkel György, cu autorizația nr. 1898 din 1921),
- Lăcătușărie: 3 localuri (Csicsak F., Székely István, Igrășan D.),
- Potcovărie: 13 localuri (Dragoș P., Capra E., Chepețan A., Iobb I., etc.),
- Pompe funebre: 1 local (Șchiop Vichente),
- Dogărie: 2 localuri (Szika Iosif, Calar Ivan),
- Cojocărie: 2 localuri (Cădar Aron, Țigu Nicolae),
- Moară cereale: 2 localuri (Aconi Dimitrie, Scherer Kandrath),
- Tăbăcărie și Opincărie: 1 local (Lăzăraș Dimitrie),

- Cărmidărie :2 localuri (Koncz Lajos, Juncan Iosif).
- Situația în Rovine a fost următoarea :
- Cizmărie: Suciu N., Lukács István,
- Moară cu abur: Moara Gizella, Moara Bacsilla – Tóth,
- Pantofar: Koncsek, F., Koncsek L., Ordodi I.,
- Croitor: Tóth L., Krohn I.,
- Fierar: Kovács A.,
- Activități Culturale: Clubul Civil, Cazinoul Român,<sup>7</sup>,
- Cooperativa de consum: Furnica-Hangya,
- Bănci, Cooperative de credit: Societatea cooperativistă de ajutorare, Cooperativa de credit, Casa agricolă economică de păstrare „Pecicana. Casă de Păstrare”, Casa Agricolă Arad „Cenădana”,
- Farmacii: Bianu Vasile, Ionaș Alexandru,
- Hotel: Cafeneaua „Dacia”,
- Textile: Szinberger Sarolta, Goldberger A., Grabeldinger I., Lelik F., Braun I.,
- Băcănie și localuri de consum: Juncan A., Grozav N., Cooperativa Meseriașilor, Braun și Szomorú, Kabáth P., Friedmann L., Cooperativa de consum „Furnica-Hangya”, Varga István, Petcov M., Clubul Sportiv „Virtutea”, Barany I., etc.
- Comerț cu articole de fierărie: Konert Samoilă, Mang Iosif,
- Cinematograf: „Astra”,
- Ștrand: Palóczi Pál,
- Pielărie: Gralitzer F., Hedeșan A., Szőke István, Sipos F.,
- Sticlărie: Sipos F.,
- Brutării : Dragoș Maria, Gázsó Sándor, Neubrunn Inoca.

De remarcat că, în 1939, Primăria Comunei Rovine, raportează

<sup>7</sup> Asociația Civică din Pecica Maghiară, înregistrată în cartea funciară cu numele Pécskai Függetlenség Polgári Kör, în anul 1896, a fost deposedată de clădirea cunoscută sub numele KÖR (de fapt, asociația agricultorilor maghiari înstăriți din Pecica Maghiară, (azi - sala de sport și laboratoarele Școlii Generale nr. 2 din Pecica), prin sentința civilă nr. 339, din 6 martie 1958, a Tribunalului din Rovine. Aceeași soartă i-a revenit și clădirii cu 16 încăperi a Asociației Casino – Pecica, prin sentința nr. 357, din aceeași dată.

Argumentul de căpătâi al sentințelor judecătorești a fost acela că imobilele au fost părăsite de proprietari.. Conform sentinței, în anul 1948, aceștia nu au luat măsuri de administrare a imobilelor, nu au nominalizat un administrator, care să le fi întreținut, și că imobilele au fost în folosința comunei Rovine, respectiv a Consiliului Popular al raionului Pecica, deși conform primului articol al Decretului nr. 111 din 1951 și al Regulamentului de aplicare nr. 6491 al acestuia, emis de Ministerul de Finanțe, la 6 august 1951, oricare imobil, care de cel puțin un an a fost părăsit de proprietar, trebuie calificat ca fiind fără stăpân, iar proprietatea trebuie întabulată în favoarea statului român.

Cițatiile au fost aduse la cunoștința părților prin afișare. Asociațiile chemate în judecată nu au fost reprezentate în instanță de nimeni. Sentințele au fost comunicate tot prin afișare. După spusele pecicanilor, membrii asociațiilor nu au considerat că ar fi oportun să se prezinte în instanță întrucât în acei ani li s-au luat pământurile, iar ei au fost maltratați bestial.

următoarele: în comună există 1476 case, 456 sălașe. Din aceste construcții, 80% sunt din pământ bătut, 20% cărămidă, 95% sunt acoperite cu țiglă, 5% cu stuf, valoarea medie a unei case este de 50 000 – 60 000 de lei, a unui grajd de circa 20 000 de lei.

Ca să ne dăm seama de puterea de cumpărare de la sfârșitul anilor 1930, prezentăm un tablou cu personalul angajat și salariile lor la două firme importante de pe scena economică a localității:

Întreprinderea	Nr. angajați		Personal	Personal	Tehnicienii	Muncitori necalificați
	Total	din care femei	de conducere	administrativ	și muncitori calificați	
			Salar	Salar	Salar	Salar
			- lei -			
Maurițiu Friedmann și fiii S.A.	102	73	4	3	4	91
				2 000	2 500	1 500
Întreprinderea	Nr. angajați		Personal	Personal	Tehnicienii	Muncitori necalificați
	Total	din care femei	de conducere	administrativ	și muncitori calificați	
			Salar	Salar	Salar	Salar
			- lei -			
Pecica – abator –			10 000	–	–	–
				6 000	6 000	2 000
Ekkel Gheorghe și fiul <sup>8</sup> – cherestea –	16	–	–	4	1	11
				1 000	1500	45 – 65
				1 500		lei/zi

Norii negri ai celui de-al doilea război mondial umbresc foarte mult viața economică, socială și culturală a localității. Conflicte armate importante nu au loc pe raza localității, dar aceasta era pe traseul deplasării trupelor aflate în conflict. Trupele în mișcare lor produc multe nelegiuiri prin rechiziționări de animale, cereale, alimente, mijloace de transport, schimburi de animale (sunt lăsați caii bătrâni și slăbiți ai armatei și se iau animalele frumoase ale sătenilor în schimbul unei adevărinite). Comunitatea de evrei este distrusă prin deportarea acestora; industriile conduse de aceștia se distrug și nu se mai refac nici după terminarea războiului.

Importante au fost pierderile de vieți omenești în rândul bărbaților chemați sub arme, numeroase familii rămânând fără capul familiei.

<sup>8</sup> Ulterior fabrică de coșuri, azi fabrică de textile tricotate, în conservare.

După terminarea războiului, România împreună cu alte state Centrale și Est-Europene rămân sub influența Uniunii Sovietice. Sunt stabilite despăgubiri de război care trebuiau plătite de fiecare țară „eliberată”, către Uniunea Sovietică; greul acestor despăgubiri era suportat de țăranul român. S-au stabilit cote de cereale și carne care trebuiau predate (la un preț modic) în contul despăgubirilor de război. Dacă după rechiziționările din timpul războiului, țăranul din Pecica a rămas cu ceva animale cu care să-și lucreze pământul, acum a fost forțat să mai vândă din ele statului, fiind pus în situația să nu-și mai poată lucra pământul.

Intervenția statului în mecanismul economiei de piață (care a fost foarte bine cristalizată înainte de război) duce la mari anomalii, cu importante repercusiuni în viața economică.

Un astfel de exemplu este situația parcului de tractoare la 01.02.1948, în Rovine :

Marcă Tractor	Putere CP	Existent	În funcție
Fordson	20	6	1
Hanomag	40	2	2
MC Cormuck International	20	7	2
TOTAL	-	15	5

Se observă din tabel că doar 33% din parcul de tractoare era în stare de funcționare; motivul nereparării acestora îl regăsim în adresa nr. 105689 din 20.03.1948 a Ministerului Agriculturii, din care cităm: „Deținătorii de tractoare sunt obligați... să are în campania de primăvară cel puțin următoarele suprafețe:

- tractor cu plug cu 5 trupițe – 100 de ha,
- tractor cu plug cu 3 trupițe – 70 de ha,
- tractor cu plug cu 1 trupiță – 30 de ha.

Aceasta în condițiile în care piesele de schimb și carburanții se procurau din ce în ce mai greu, iar prețul hectarului la arătură era stabilit de stat.

Cea mai mare lovitură pentru țăranul român vine tot dinspre marele vecin de la răsărit; fiind sub influența lui, se pune în practică întovărășirea și colectivizarea agriculturii românești, pentru distrugerea gospodăriilor țărănești pe care este clădită orice agricultură sănătoasă.

Era normal ca noile idei să prindă la început în rândul țăranilor săraci, fără pământ ori cu pământ și inventar agricol puțin. Astfel, se înființează cele două gospodării colective pe raza localității: Gospodăria Agricolă Colectivă „Vasile Roaită”, în Pecica, și Gospodăria Agricolă Colectivă „Petőfi Sándor”, în Rovine.

GAC „V. Roaită” ia ființă în 9 iulie 1950, cu 106 familii (271 membri) și 301 ha; s-au adus în gospodărie 18 cai, 4 căruțe, 14 pluguri, 11 grape, 12



prășitori, 6 semănători, 1 secerătoare – legătoare, în valoare totală de 652 000 lei.

Din totalul de 106 familii intrate, 91 sunt considerate sărace și 15 mijlocii.

GAC „Petőfi Sándor” s-a înființat în 17 iulie 1950, fiind fondată de 93 de familii, cu 108,93 ha. Dintre aceste familii amintim: Sata Gh., 2,15 ha, Lacsány I., 9,15 ha, Rostaș P., 0,57 ha, Szőke P., 1,8 ha, Zabos I., 1,15 ha, Hegyes I., 0,04 ha, etc.

Intrarea în aceste gospodării nu era pe gratis, ea costa bani, de exemplu la GAC „V. Roaita”, în 1952, această taxă era de 25 lei, pentru țăranii săraci, și de 50 lei, pentru țăranii mijlocași.

Viața acestor gospodării colective era foarte grea la înființare, lipsa inventarului (tractoare, mașini de treierat, cai, vite, construcții cu destinație agricolă) și terenul puțin face ca membrii cooperatori să o ducă foarte greu la început.

Aceasta în ciuda întregului sprijin acordat de aparatul de stat și partid: aceste gospodării au primit cele mai bune pământuri, au fost ajutate de băncile de stat pentru împrumuturi, au fost trimise cadre pentru perfecționare în domeniul agricol.

S-a dus o muncă aprigă de lămurire a țăranilor pentru a intra în colective, chiar cu amenințări, bătăi, confiscarea terenurilor bune și alocarea altora de slabă calitate. Propaganda politică i-a făcut responsabili pe chiaburi pentru eșecul gospodăriilor colective, acuzându-i de așa-zise sabotaje.

Pentru a frânga tăria țăranilor care nu doreau să intre în gospodăriile colective, li se alocau cote de cereale și carne atât de mari, încât nu le puteau onora; astfel, rămânea pământ nelucrat, iar un decret al vremii spunea că orice teren nelucrat se naționalizează.

Registrul de impunere și predare a cotei de cereale în 1952 pentru Pecica arăta astfel:

Categori exploatare (ha)	Nr. dării	Suprafața total (ha)	Cota (ha)	Total arabil (kg./ha.)	boabe (kg)	Majorări chiaburi (kg.)		
						10%	20%	
0 – 0,5	56	17,84	16,60	–	–	–	–	
0,51–	1	119	89,98	87,37	70	6 114	–	9
1 –	2	442	640,38	623,52	110	66 203	–	75
2 –	3	408	1020,86	991	150	147 874	–	407
3 –	4	183	637,46	614	200	181 364	–	265
4 –	5	169	773,44	754	250	184 093	–	371
5 –	6	117	640,37	615,89	300	175 764	–	1 878

Categoria de exploatare (ha)	Nr. gospodării	Suprafața totală (ha)	Cota (ha)	Total arabil		Majorări chiaburi (kg.)	
				(kg./ha.)	boabe (kg)	10%	20%
6 - 7	67	439,27	427,17	350	138 185	-	1 228
7 - 8	66	495,49	484,70	410	173 615	-	517
8 - 9	55	465,45	449,11	470	173 995	-	5 454
9 - 10	34	370,13	358,91	530	154 956	427	5 273
10 - 12	37	404,27	389,79	590	182 377	2 559	6 531
12 - 15	33	441,80	424,80	655	215 258	1 419	24 080
15 - 20	36	627,54	598,39	720	327 240	3 145	56 920
20 - 25	16	358,81	338,09	775	190 923	4 027	20 132
peste 25	14	442,73	424,03	820	260 391	3 600	44 869
<b>TOTAL</b>	<b>1 852</b>	<b>7 865,82</b>	<b>7 597,37</b>	<b>2 578</b>	<b>352</b>	<b>15 177</b>	<b>168 009</b>

Dintre cei cu peste 25 ha au fost: Gheorghe Puta, 29 ha, M. Tămășdan, 28 ha, R. Puta, 26 ha, I. Ghebeleş, 26 ha, L. Ponta, 27 ha, Gheorghe Țigu, 42 ha, O. Orga, 38 ha, S. Ponta, 36 ha, etc.

Registrul de impunere și predare a cotei de carne, în 1952, la Pecica, este următorul:

Suprafața (ha)	Număr familii	Suprafața	Cota de carne	
		totală cultivată (ha)	totală (kg)	din care carne de porc (kg)
0 - 1	412	97,87	21	-
1 - 2	461	672,46	33	12
2 - 3	379	949,00	45	15
3 - 4	172	593,61	66	23
4 - 5	173	781,51	84	30
5 - 6	111	606,36	108	38
6 - 7	64	418,86	132	46
7 - 8	68	509,22	162	57
8 - 9	48	404,98	192	67
9 - 10	46	437,50	228	80
10 - 12	35	381,54	270	95
12 - 15	36	482,09	312	110
15 - 20	32	550,22	360	126
20 - 25	13	285,73	420	147
25 - 30	7	194,28	456	160
peste 30	7	235,56	492	187

Sunt 100 de familii din gospodăria colectivă cu câte 0,25 ha care predau fiecare, pe an, 19 kg. carne.

Sufocați de imensitatea cotelor stabilite, țărani individuali au o singură alegere : intrarea în gospodăriile colective. Așa se face că la sfârșitul anului 1962 toți țărani sunt înregistrați în Cooperative Agricole de Producție.

În 1961 Gospodăria Agricolă „Vasile Roată” se divide în două formând : GAC „V. Roaită” (CAP „Timpuri Noi”) cu 3127 ha și GAC „ Filimon Sîrbu” (CAP „Ogorul”) cu 3035 ha.

GAC „Filimon Sîrbu”, în 1961, are 3 camioane, 7 tractoare, 2 locomobile, 8 secerători - legători, 8 batoze, multe utilaje. Acest inventar agricol provine de la cei care au intrat în gospodării. Au fost însă și țărani care, forțați fiind să intre în colective, și-au demontat tractoarele și le-au ascuns în pivnițe, poduri sau chiar în pământ.

Tot în 1961, GAC „Petőfi Sándor” se împarte în două, formând GAC „Gheorghe Doja”, cu 1 384 brațe de muncă și o suprafață de 3245,98 ha; GAC „Petőfi Sándor” rămâne cu 3109 ha.

Politica de desființare a sălașelor și redarea terenurilor de sub ele circuitului agricol, face ca sistemul sălașelor să dispară în totalitate, foarte puține supraviețuind cooperativizării.

Pentru a sprijini activitatea și a limita autonomia cooperativelor agricole, statul înființează stațiunea de mașini și tractoare (S.M.T.), care, prin dotare era prestator de servicii pentru aceste cooperative.

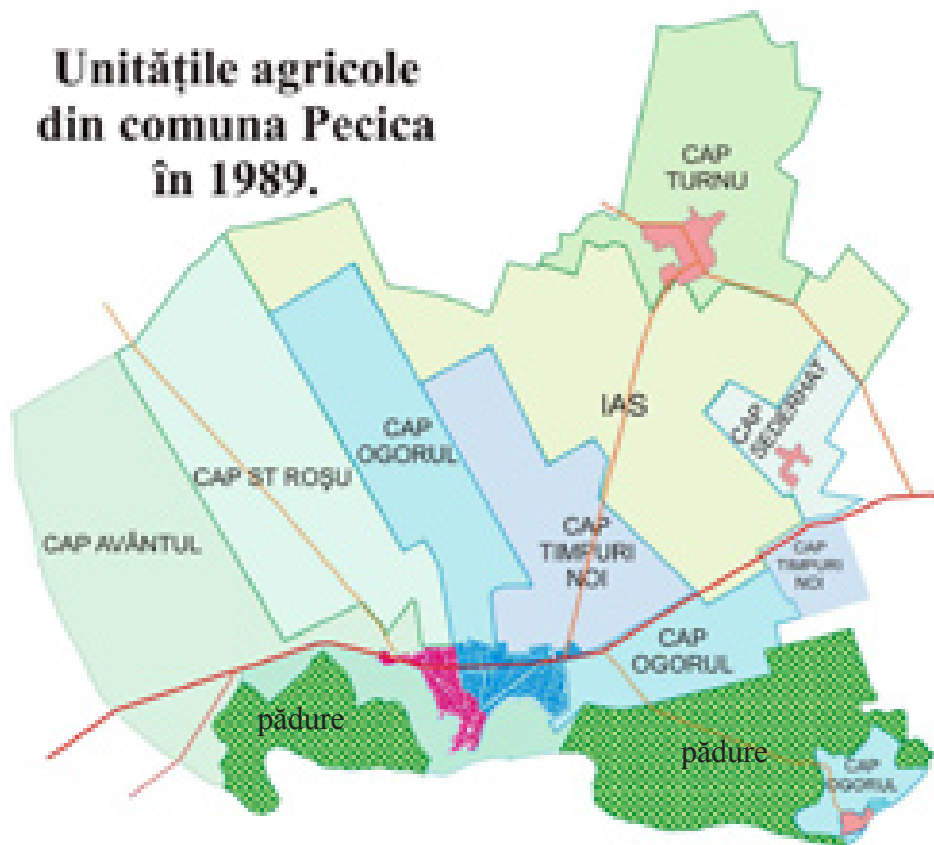
După anul 1960, cele 4 cooperative agricole de producție devin model de producție pentru toată țara, se aplică tehnologii moderne de cultivare a plantelor, prin utilizarea pe scară largă a îngrășămintelor chimice, erbicidelor, hibridilor productivi. Zootehniile înființate sunt și ele dotate cu instalații de mulș, instalații de evacuare a dejecțiilor, mori de furaje, platforme pentru siloz. Parcul de mașini al cooperativelor crește substanțial, fiecare C.A.P. având în perioada de apogeu câte 5 – 6 camioane cu remorci, 10 – 15 tractoare de 65 CP, cu câte 2 remorci, autobuze pentru transportat muncitori.

Stațiunea pentru Mecanizarea Agriculturii (S.M.A.), în cele 6 secții de mecanizare în care lucrau la un moment dat 200 – 250 de oameni, avea o dotare pe măsura necesităților: 150 de tractoare de 65 CP, 18 tractoare de 180 CP, 120 de combine pentru păioase, 25 de combine pentru porumb știuleți, 10 vindrovere, 10 combine pentru furaje. Pentru întreținerea și repararea acestor utilaje, unitatea dispunea de 3 ateliere de reparații, din care 1 atelier de reparat combine pentru tot județul.

O altă unitate reprezentativă pentru agricultura localității a fost Gospodăria Agricolă de Stat (G.A.S.), mai târziu Întreprinderea Agricolă de Stat (I.A.S.). S-a înființat la 1. 01. 1958, pe 3 119 ha provenite de la țărani deposedați din Pecica și Turnu, având 4 brigăzi, din care 3 în Pecica și 1 la Turnu; în 1970

are 4 027 ha, cu 5 ferme; se înființează 1 fermă la Peregul Mare. Pe lângă producția de cereale și cartofi, o pondere importantă în activitatea I.A.S. au avut-o cele 2 ferme zootehnice reprezentative: Ferma de bovine de la Pecica și Ferma de ovine de la Turnu.

### Unitățile agricole din comuna Pecica în 1989.



În anul 1981 se înființează Asociația Economică de Stat și Cooperativă pentru legume (A.E.S. C.L.) Pecica, pe o suprafață de 3043 ha. Este împărțită pe 20 de ferme de producție, dintre care o fermă (Serele) pentru producerea răsadurilor; la această unitate în anii 80 au lucrat 300 – 400 de angajați și 2 000 – 2 500 de sezonieri. Faima legumelor de la Pecica a fost dusă de această unitate prin exporturile mari de legume în URSS, Europa de Est și Vest. Datorită lipsei tradiției locale, după 1990 legumicultura în Pecica dispare tot atât de brusc precum a apărut.

Pentru a satisface nevoia crescândă de mecanici agricoli, în anul 1961 se înființează Școala Profesională de Mecanici Agricoli, care a fost frecventată atât de tinerii din localitate, cât și de cei veniți din toată țara pentru a desluși tainele tractoarelor și mașinilor agricole.

Incontestabil cea mai mare bogăție a locului a fost dintotdeauna pământul,

cernoziomul roditor, care a făcut din această localitate un loc prosper în Câmpia de Vest a țării. Pe lângă această bogăție, începând cu deceniul al șaselea al secolului al XX-lea se pune în exploatare o altă mare bogăție – petrolul, „aurul negru” al pământului. Mulți pecicani își leagă destinele de exploatarea petrolului, găsind aici un loc de muncă bine retribuit. Sunt forate în jur de 480 de sonde, care în perioada de glorie a exploatării acestui zăcământ producea circa 500 tone țiței pe zi și 160 000 N. m. c. gaze pe zi. Un eveniment de tristă amintire se produce în dimineața zilei de 10 mai 1982, când la sonda 451 din Turnu are loc o explozie puternică; își pierd viața 23 de persoane, sondori, militari și 2 particulari. În memoria lor s-a ridicat troița de la Ceala, lângă drumul Arad – Nădlac.

În perioada socialismului, asociația meseriașilor a fost desființată, locul ei fiind luat de Cooperativa Meșteșugărească „Înfrățirea” Pecica. Domeniul de activitate al Cooperativei a fost foarte divers: ateliere de prelucrare prin așchiere, ateliere de tâmplărie, reparații autovehicule, croitorie, servicii către populație. Un loc foarte important, din perspectiva absorbției forței de muncă, a fost „Fabrica de Coșuri”, care, în perioada de maximă activitate, dădea de lucru la sute de oameni, majoritatea femei; coșurile realizate cu multă măiestrie duceau faima localității, prin exporturile mari în toată Europa. Din păcate, de această activitate tradițională, după 1990, se mai ocupă doar 1 – 2 împătimiți ai meseriei (unul din ei fiind Ioan Laza).

În această perioadă, comerțul era asigurat prin unitățile (magazine, birturi, restaurante, cofetării) Cooperativei de Consum Pecica. Pe lângă activitatea de desfacere a produselor, ea avea și rolul de achiziție, adesea forțată a produselor de la populație. Datorită conducătorilor și șefilor de magazine pricepuți, magazinele Cooperativei din Pecica erau bine aprovizionate, mulți oameni din Arad și județ venind la Pecica pentru produse care în alte localități nu se găseau. Pe lângă comerț, Cooperativa de Consum avea și activități productive, prin atelierele de reparat autovehicule, ateliere de prelucrări prin așchiere, gospodărie anexă, echipe de constructori, etc.

Trebuie să amintim neaprat că în această perioadă tradiția „pitarilor” din Pecica a fost dusă cu succes de brutari de la cele 4 brutării ale celor 4 C.A.P.-uri, pâinea mare de 4 kg de Pecica depășind granițele județului, de multe ori ajungând cu avionul la București. Pe vremea economiei planificate, când se procurau cu greutate toate, cu ajutorul pâinii de Pecica, puteai rezolva cu ușurință repartițiile de îngrășămintă, motorină, piese, anvelope etc.

După 1990, aceste brutării au fost desființate, locul lor fiind luat de brutării particulare, cum ar fi : S.C. „PALMAR VALI” S.R.L., S.C. „SAM” S.R.L., S.C. „MALY – MARY” S.R.L., S.C. „MAX & EMIL” S.R.L. Datorită lor pâinea de Pecica ajunge din nou pe piețele Aradului, de data acesta nu cu căruțe, ci cu mașini.

Schimbări privind relațiile de proprietate asupra terenurilor intervin

după anul 1990, când, prin 3 legi succesive, se restituie terenurile foștilor proprietari de dinainte de cooperativizare și naționalizare. Mulți proprietari se apucă de agricultură, investesc în utilaje, clădiri, animale, pentru a pune bazele unor ferme agricole. Alți proprietari de teren, care nu mai pot să lucreze în agricultură, își dau pământurile în arendă la societățile agricole formate după desființarea C.A.P. - urilor sau la persoanele fizice care dezvoltă ferme importante în domeniul producției agricole.

Prin desființarea C.A.P. - urilor și întărirea sectorului privat din agricultură, marele prestator de servicii pentru agricultură, S.M.T.-ul (după 1990 AGROMECA) intră într-un declin puternic, neputându-se adapta mediului concurențial de pe piață, astfel că, după anul 2000, dispare de pe scena economică a localității. Același declin puternic îl resimte și A.E.S.C.L. Pecica, datorită diminuării terenurilor sale, cât și pierderii pieței Est- Europene de desfacere, care practic s-a dizolvat, dar și datorită avantajelor tehnologice ale culturilor mari.

Principalele societăți comerciale care se ocupă cu cultivarea pământului sunt următoarele : WEST GRAIN, 2050 ha, AGRISOL, 585 ha, AGROPROFIT, 924 ha, SPICUL DE AUR, 292 ha, AGROVEST, 253 ha, AGROMIX, 310 ha, ÎNFRAȚIREA TURNU, 1245 ha, INTERGLOBAL, 230 ha, AGROFOREST AMI, 130 ha, PALMAR VALI, 150 ha.

Pe lângă aceste societăți comerciale mai sunt asociații familiale implicate în producția agricolă: A. F. AGROPRES, 335 ha, A. F. HELIANTUS, 141 ha, A. F. PETRIȘOR, 133 ha, A. F. CARDOȘ, 150 ha, A. F. FERMIERUL, 192 ha, A. F. HEDEȘAN, 130 ha, A. F. HORVATH, 50 ha.

Restul terenului este cultivat de persoane fizice, cei mai importanți dintre ei sunt: Gheorghe Miuțescu, 356 ha, Árpád Borsos, 42 ha, Dorin Zorici, 120 ha, Viorica Cinteau, 80 ha, F. Cotea, 180 ha, András și János Bartok, 160 ha, Mátyás Hegyes, 160 ha și mulți alții.

Dotarea materială a celor implicați în producția agricolă este una consistentă, conform datelor furnizate de Camera Agricolă a Orașului Pecica. În localitate există următorul parc de tractoare și mașini agricole:

Tractoare total 463, din care:

până la 45 CP	46		
între 46 – 55 CP	27		
între 56 – 65 CP	106	Mașini pentru îngrășământ organic	3
peste 65 CP	284	Mașini pentru îngrășământ chimic	50
Pluguri	372	Mașini de erbicidat	49
Cultivatoare	79	Combine păioase	33
Grape	357	Combine porumb	24
Combinatoare	66	Prese de balotat	28
Semănători păioase	219	Remorci	395
Semănători prășitoare	116	Instalații de mulș	8

După desființarea C.A.P.-urilor și a I.A.S.-ului, producția din sectorul zootehnic scade drastic, se desființează toate zootehniile existente, locul lor este luat de alte societăți de producție cum ar fi: BANAT MILK (vacii de lapte), INTERGLOBAL (tineret bovin), AGROPROFIT (vacii de lapte și porci), UNICOM (ovine) dar și de gospodari harnici ca: Ștefan Gladis,

R.Teretean , G. Miuțescu , M. Gáspár și mulți alții.

Asemenea marilor schimbări din agricultură, în tot spectrul economic al comunei Pecica (din 7 aprilie 2004 devine oraș), au loc transformări. Comerțul se dezvoltă mult prin apariția magazinelor private, cu un spectru larg al produselor oferite.

Pe lângă industria petrolului apar alte ramuri cum ar fi: industria ușoară, industria pentru prelucrarea lemnului, ramuri care au nevoie de multă forță de muncă, motiv pentru care șomajul în oraș este aproape inexistent.

## Bibliografie

Arhivele Naționale Filiala Arad, fondurile:

Primăria comunei Rovine 1930 – 1950;

Sfatul Popular al comunei Pecica 1951 – 1968;

Satul Popular al comunei Rovine 1951 – 1968.

Ciuhandu Gheorghe, Români din Câmpia Aradului de acum două veacuri.

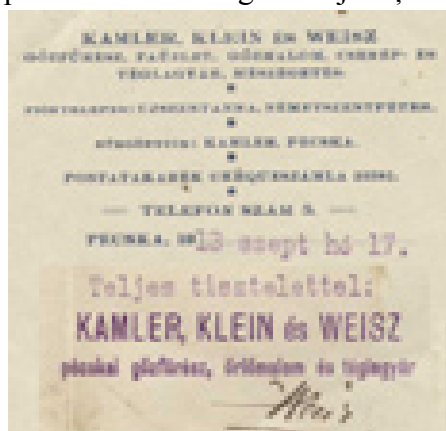
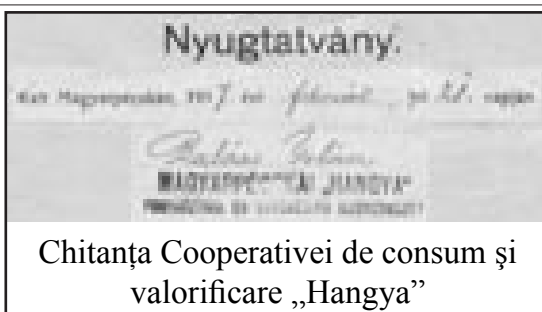
Kovách Géza, Alexandru Roz, Dicționarul istoric al localităților din județul Arad.

Márki Sándor, Istoria Comitatului Arad.

Mihalcea, A. Crăciun, Gh. Chiper , Aspecte din istoria agrară a județului Arad.

Ugliș Petre Delapecica , Monografia comunei Pecica, manuscris.

Antetul și stampila firmei KAMLER, KLEIN și WEISZ de gater cu aburi, comerciaizare lemne, moară cu aburi, fabrică de cărămidă, țigla și var ars.



## Meșteșugari în Pecica<sup>9</sup>

Meșteșugăritul, din evul mediu pâna azi, constituie o ramură importantă în istoria economiei.

Procesul de formare a breslelor sătești se maturizează abia la sfârșitul secolului al XVIII-lea.

Ordinul imperial din 1761, întărit în anul 1805, respectiv în 1813, a dispus ca orice corporație meșteșugărească, de la sate, comune, să recurgă la cerere pentru obținerea privilegiului.

În această perioadă, datorită progresului agriculturii, apare producția de marfă și se formează o populație rurală tot mai numeroasă. Pe baza datelor din 1835, populația crește simțitor.

Târguri ce apar în această perioadă sunt la Pecica Română, cu 5062 locuitori, și în Pecica Maghiară, unde numărul locuitorilor era 6552. Această populație avea nevoie deja de multe și variate produse meșteșugărești.

În anul 1752, la Pecica sunt înregistrați 5 meșteșugari; numărul meșteșugarilor până în anul 1765 stagnează.

Un fenomen care a favorizat dezvoltarea meșteșugarilor a fost stratificarea mai accentuată a țărănimii.

În 1839, pentru Pecica Maghiară se editează un nou statut care cuprinde meșteșugurile: dogari, tâmplari, lăcătuși, tăbăcari, frânghieri, geamgii, dulgheri, zidari, și brutari.

La Pecica, meseriașii dintr-o singură meserie își formează și bresle separate, ca de exemplu cizmarii.

Unele meșteșuguri devin specialități locale, ca de pildă brutarii din Pecica, vezi faimoasa pită de Pecica, de 4 kilograme. Meșteșugurile cele mai numeroase erau cele legate de piețe. Bunicul meu, Ludovic Gergely, mastru pălărier, a făcut vânzări în piețe până în anul 1943.

Corporația organizată în Pecica avea regulament intern propriu din anul 1895.

În documentațiile regale, deja din anul 1816, sunt menționați în Pecica meșteri care formează bresle, cum sunt țesătorii români și maghiari, formând breaslă comună, breasla fierarilor și rotarilor. În anul 1816 apare breasla ciubotarilor și breasla croitorilor.

Statutul din 1895 se află la sediul Corporației orașului Pecica. Primul statut este al breslei cizmarilor din Pecica, datat din anul 1818, semnat de împăratul Francisc, și prevede:

- stratificarea breslei în: meșteri, calfe, ucenici;
- condițiile de angajare și de instruire a ucenicilor;
- activitatea și funcționarea corporației;
- condițiile în care pot fi angajați ucenicii.

<sup>9</sup> Autor: prof. Adalbert Ban



În breslele corporației din Pecica au putut intra și meșteri din alte localități, cum ar fi Semeș.

Statutul este redactat în limba maghiară. Primul statut în limba română apare în anul 1930.

Numărul meșteșugarilor din Pecica este după cum urmează:

1879	433	1888	871
1882	540	1890	948
1884	634	1892	1026
1886	755		

În anul 1888, la Pecica sunt înregistrați 37 meșteșugari, și anume:

- tâmplari	19	- pălărieri	3
- rotari	30	- dogari	2
- cizmari	38	- frânghieri	5
- pantofari	14	- croitori țărănești	4
- fierari	25	- lăcătuși	6
- dulgheri	24	- tăbăcari	3
- croitori	19	- cârnățari	4
- frizeri	5	- curățitori de haine	2
- măcelari	9	- zidari	2
- cojocari	7	- ceasornicari	2
- tinichigii	2	și câte un meșter la următoarele	

meserii: cofetar, șelar, tipograf, hornar, curelar, sitar, croitor de damă, zugrav, curățar.

Majoritatea meșterilor lucrează cu 1-2 angajați.

Corporațiile se ocupau și de cursuri pentru ucenici, în zilele de duminică. În anul 1884-1885, în Pecica sunt 101 elevi. Ucenicii dau examen la Corporație, după 2 - 4 ani de studii, în fața unei comisii. După un examen reușit, tânărul pleacă în diferite orașe, pentru a-și continua studiile. Cei mai mulți ucenici înregistrați la Corporația Pecica au fost în 1930, în jur de 500. Ucenicii lucrează la patron de la ora 6-7 până la 12, după- masa, de la ora 14 la 20, fără să primească salariu sau bani de buzunar. Unii meșteri, chiar din anul II de ucenicie, au dat salariu de caldă.

După absolvire bunicul meu, Ludovic Gergely, lucrează la Budapesta timp de doi ani, după care revine în Pecica și deschide un atelier de confecționat pălării. El se ocupa cu confecționarea și vânzarea pălăriilor și a șepcilor îmblănite. Numărul ajutoarelor în atelier era de doi, iar al ucenicilor de trei. Timp de zece ani a fost vicepreședintele Corporației și a predat documentele la arhiva Statului Român, în anii 1960. Documentele rămase au fost păstrate de formația de pompieri Pecica, din inițiativa lui Cornel Frățilă, șeful formației de pompieri din Pecica, și au fost predate actualei conduceri în anul 2003.

Din 1950, ucenicii sunt obligați să frecventeze școala de la ora 13 la 20, la Școala Ghiuțoaia, Școala Zăgoni și Școala Generală nr. 2 - clădirea veche.

Lectorii sunt ingineri, profesori din Arad, lucrători ai primăriei. Din anul 1952, ucenicii sunt obligați să studieze la școala profesională UCECOM Arad, unde dau examen de ucenic, sau la Pecica, examinatorii fiind de la Camera de Muncă din Arad. Din anul 1953, sunt în jur de 100 de ucenici; meseria preferată era de electrician.

Conducerea corporației dintre anii 1930 – 1960:

președinți: Dimitrie Canădan - patron cinematograf, mecanic

vicepreședinți: Ioan Ardelean – măcelar

Ludovic Gergely – pălărier

secretari: Adalbert Ban sen. – pălărier

Fluture Ardelean – contabil.

Tinerii care au dorit să-și continue studiile de meserii, după terminarea clasei a VII-a, au plecat la Arad, din anul 1938, la Școala Profesională AS-TRA - fabrica de vagoane. Tinerii călătoresc cu trenul, 3 zile pe săptămână fac cursuri teoretice, 3 zile practică. Meseriile preferate erau: lăcătuș mecanic și tâmplar.

Între anii 1950 – 1992 este desființată Corporația.

În anul 1950 se înființează Cooperativa Meșteșugărească „9 Mai”; asociația a 50 pantofari din Pecica. În scurt timp ajunge la 100 de membri, președintele cooperativei fiind maestrul pantofar Ioan Darok. În 1950 se înființează Cooperativa Meșteșugărească „Mureșul” cu ceilalți meseriași din Pecica, cu aproximativ 100 de membri. Președintele Cooperativei este maestrul frizer Sfât. În 1958 cele două cooperative meșteșugărești se contopesc sub numele de Cooperativa Meșteșugărească „Înfrățirea” – Pecica, existentă și azi.

Conducerea Cooperativei dintre anii 1992-2005 este formată din:

președinți: Adalbert Ban junior – tipograf-profesor ( 1992 – 2001)

Ioan Kelemen – vopsitor auto ( 2001–2003)

Martin Kovács – mecanic auto din 2003.



Prima Asociație  
Industrială Universală  
- 1882



Statutul Corporației  
Industriale pecicane

